

## ***Pourquoi y a-t-il quelque chose plutôt que rien ?***

***Un voyage fantaisiste à la poursuite du Graal métaphysique***

***Conception, écriture et interprétation : Sophie Renauld***

***Collaboration artistique, création sonore et interprétation musicale : Vincent Lebègue***

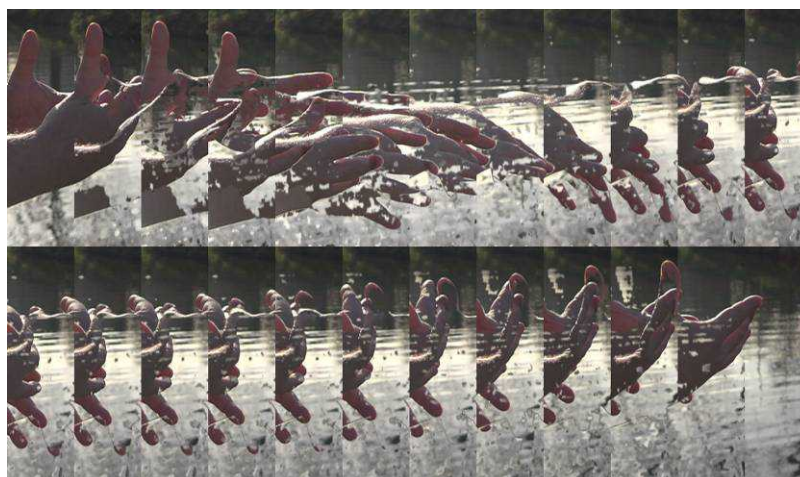
***Création et manipulation lumière et régie vidéo : Benjamin Crouigneau***

***Conseil à la scénographie : Odile Blanchard***

***Construction : Franck Ténot et Atelier François Devineau***

***Conseil à la mise en scène et au jeu : Heidi Brouzeng***

***Assistante à la mise en scène : Nathalie Raphaël***



prochaines dates :

***Vendredi 4 mars 2016 à 20h20 – Skénéteau / Monéteau (89)***

***Vendredi 11 mars 2016 à 20h30 – Salle Claude Debussy / Joigny (89)***

**Le spectacle a été créé le 9 mars 2015 au Théâtre Gaston Bernard à Châtillon/Seine (21)**

**Production Théâtre en Seine | Coproductions Centre Culturel André Malraux / Scène Nationale de Vandœuvre-lès-Nancy (54) et Théâtre Gaston Bernard de Châtillon/Seine (21) |**

**résidences à La Fabrique/Cie Eygurande Missery (21), au Studio-Cube/Cie La Belle Meunière Hérisson (02), au Nouveau Relax / Théâtre de Chaumont (52), et à La Fabrique de Messeugne/Savigny (71)**

**avec le soutien de la DRAC Bourgogne, du Conseil régional de Bourgogne, du réseau Affluences, du Conseil départemental de Saône et Loire et de la SPEDIDAM, et le précieux concours de l'Atelier François Devineau /construction de décors.**

## Le spectacle

### Argument

Surgie d'on ne sait où en même temps que Lumière et Son,  
To-Be interroge avec humour, sciences et imagination l'origine de la création...

### Une question sérieuse à aborder avec humour et à tous âges...

Qui d'entre nous ne s'est pas posé un jour, et souvent dès l'enfance, la fameuse question du "pourquoi ?". Pourquoi on est là ? A quoi ça sert ? Comment tout cela a-t-il commencé ? Qu'est-ce qu'il va se passer après ? etc.

Ces questions d'existence, plus que toute autre, sont au centre d'une vie humaine. Consciemment ou non, volontairement ou non, nous sommes tous traversés au quotidien par ces interrogations qui, paradoxalement, renvoient souvent chacun à sa solitude face à l'apparente absurdité de la vie.

Entre les extrémismes religieux qui nous font augurer du pire et les para-sciences qui nous attirent sur un continent instable et brumeux, entre Internet qui par un simple clic nous projette à l'autre bout du monde et la réalité complexe dans laquelle nous sommes plongés, notre appréhension du réel s'est considérablement modifiée, influant sensiblement sur nos comportements et nos façons de penser. Les sciences physiques, biologiques, mathématiques, etc. nous ouvrent aujourd'hui bien des pistes fascinantes et extrêmement stimulantes pour l'imagination, mais tout à la fois troublantes...

Plutôt que de s'angoisser chacun dans son coin, dédramatisons ensemble.

C'est ce que nous proposons *To-Be*, présence d'inspiration clownesque, et ses complices Son et Lumière, en invitant les spectateurs à traverser le quatrième mur pour les suivre sur les pistes qu'ouvrent les sciences et la métaphysique.

Un théâtre de création n'est-il pas en effet le lieu le plus propice où se poser la question de l'origine ?

Tenter de répondre à la question par la création d'un spectacle à partir de rien et en temps réel, c'est le clin d'œil que nous lançons au spectateur qui devient le complice actif de notre entreprise.

### Genèse

Cette écriture a été conçue et élaborée à l'occasion d'une résidence expérimentale réalisée en 2011-2012 au sein du Centre thérapeutique Bachelard et du Centre Hospitalier Spécialisé La Chartreuse de Dijon en partenariat avec la DRAC de Bourgogne et *Itinéraires Singuliers*.

Mon souhait était de tirer partie de la richesse de ce contexte qui réunit des personnes – patients, soignants et personnel administratif – particulièrement sensibles à l'humain dans sa dimension psychique, pour mener une écriture destinée à la scène, ayant pour thématique centrale une question de métaphysique ordinaire.

Il m'est apparu d'emblée que la forme de cette écriture, dont la commande était qu'elle puisse se superposer à une exposition d'art brut, devrait être "composite", c'est-à-dire constituée à la fois d'images, de sons et de textes, de manière à intégrer, d'une certaine façon, les œuvres exposées.

Quant au sujet, il s'est imposé comme un fantastique terrain de jeu pour l'imaginaire, de surcroît propice au mélange des publics. Car face à l'inexpliqué de notre présence au monde, il n'y a plus ni frontières, ni murs, ni conditions sociales, ni particularités physiques, ni normes, ni marges.

*Métaphysiquement* parlant nous sommes tous à égalité. Ça fait du bien de se le dire...

"*Le réel c'est quand on se cogne*" dit Lacan.

Tenter de traduire poétiquement un peu de cette expérience commune à tous les êtres humains de telle façon qu'on puisse aussi s'en réjouir, voilà l'objectif que je me suis fixé.

## **La scénographie, la lumière et le son**

Un dispositif scénique très simple vise à immerger plateau et salle dans une ambiance à la fois sonore et visuelle qui est la piste de décollage pour l'imagination des spectateurs et donne au spectacle sa dimension onirique et poétique, accessible à tout un chacun.

C'est ainsi qu'images vidéo abstraites ou figuratives, jeux avec la lumière utilisée comme "matière", entrecroisement des paroles de To-Be avec d'autres « pensées à haute voix », flûte acoustique, ambiances sonores et musique fabriquée en temps réel, interagissent entre elles pour faire vibrer l'espace et embarquer les spectateurs dans cette traversée en quête du Graal métaphysique.

Ici, le décor est la boîte noire magique du théâtre, avec ses mystères et ses lumières, ses bruits et ses traces. Une servante, un portant sur lequel on a suspendu une insolite plaque d'acier œuvée avec talent par le temps et la rouille, un espace délimité au sol par une moquette aux dimensions et profondeur d'une nuit en 16/9 parfois étoilée, des guindes et des systèmes de poulies comme sur un navire prêt à larguer les amarres et à lever les voiles que seront à l'occasion les écrans de projection tombant des cintres...

Un théâtre-laboratoire où trois chercheurs du sens de la vie à la fois artisans et poètes se livrent à des manipulations à vue et autres expériences de pensée et de fumée.

## **EXTRAIT DE PRESSE**

**« Un public captivé par le jeu et la performance de la comédienne et ses deux comparses. »**

Le Bien Public

**« Une atmosphère presque mystique. »**

La Montagne

**« Un poème que le témoin-spectateur aimerait retenir jusqu'à la moindre bribe. »**

Raisonnances

**« Longtemps que je n'avais pas vu un si bon spectacle ! »**

N. Bouchier



copyright Jean-Pierre Estournet

### **EXTRAIT DU TEXTE**

*To-be est.*

#### **TO-BE :**

Ah c'est bien ! Là, c'est vraiment bien ! Ça fait un bel espace... Pour l'instant encore assez vide mais peut-être que tout à l'heure il y aura quelque chose, va savoir ...?

Il faut que ça commence. Comment ça commence ? On ne sait pas, c'est bien ça la question.

Remarque, une question c'est déjà un début. Ça veut dire que *quelque chose* a déjà commencé...?

Comment ça a commencé ? à quel moment ? Moi je n'ai rien vu, il y avait un noir.

Tu as vu quelque chose toi ? Pourtant tu étais là avant, non ? avant le noir ? C'est vrai qu'avant le noir *ça* n'avait pas encore commencé... Donc *ça* a dû commencer quelque part dans le noir.

Oui mais POURQUOI ?

Pourquoi quelque chose... plutôt que rien ?

*To-be* instead *not To-be* ?

That is the question too... isn't it ?

Je suis

Tu es

Nous sommes

C'est quand même extraordinaire ça, non ?

Et comme je suis, je pense, je ne peux pas l'empêcher..

Je pense, je pense, je pense... *ça* pense

La pensée secrète en secret son suc, pétrit l'invisible d'avant le début...

et soudain c'est là.

Confusément, mais quand même

Ce que j'imagine existe aussi, à sa manière...

Parfois trouve une forme, parfois non.

La physique quantique dit qu'une chose ne tient sa réalité que par sa rencontre avec l'Autre.

L'Autre... chose. Si tu me vois j'existe, mais si personne ne me voit je n'existe pas.

Comme cette métaphore du poisson : le poisson n'existe au bout de la ligne du pêcheur que dès l'instant où celui-ci le sort de l'eau. Sinon il n'est que *potentiellement* un poisson, à la fois partout et nulle part, dans le lac.

C'est exactement ce qui s'est passé tout à l'heure ! Quelque chose n'a commencé que parce que tu étais là pour le voir. C'est toi qui as déclenché quelque chose dans le noir !

Parce que moi, si tu n'étais pas là, je ne serais pas venue évidemment. Qu'est-ce que je ferais là, toute seule, face au vide ? et dans le noir en plus, ah non !  
Pour être franche, j'ai déjà essayé. De nombreuses fois. Mais je ne suis jamais arrivée à rien. RIEN. Comment espérer répondre à la question *Pourquoi quelque chose plutôt que rien ?* s'il n'y a rien ? Tandis que là, maintenant, grâce à toi – ou à cause de toi, c'est selon – quelque chose a commencé. Peut-être même avant le début. A peine le temps de réaliser que Bang ! ça y est. Il y a déjà un espace, la lumière, la musique, toi, moi, nous, et cette chose, là, cette question... qui s'impose maintenant comme un drame shakespearien... tendue vers une suite – peut-être même vers une fin...! – à laquelle on sent bien déjà qu'on ne pourra pas échapper..

Comment ça va finir ?

Préférons ne pas y penser.

Continuons, on verra bien...

Ce serait comme une page blanche

D'abord rien

Un face à face avec le Néant

mais l'obstination patiente d'un pêcheur au bord d'un lac quantique  
alliée à la certitude d'une infinité de poissons-poèmes sous la surface  
rien rien rien...

et tout à coup *quelque chose*

Pourquoi ? C'est mystérieux.

Tu vis, tu vis, tu t'escrimes, tu fais avec – tu fais sans – tu fais, tu fais, tu défais, tu refais, tu avances à tâtons... mais il y a des moments, quand même, où tu aimerais bien savoir ce que tu fais, ce que tu fais là, non ? Seulement voilà, à qui s'adresser ?

Dieu ? Les livres ? Les arbres ? La Science ?... La physique ? Oui, la physique...

N'empêche que, classique ou quantique, la physique ne parvient toujours pas à expliquer ce qui s'est passé il y a 13,8 milliards d'années  $10^{-43}$  seconde avant le fameux dénommé Big Bang qui serait à l'origine de notre espace-temps. Il y a un mur là, à  $10^{-43}$  seconde, date de naissance de notre univers, avec ses quatre dimensions (trois d'espace, une de temps) et sa super loi de causalité qui fait que chaque cause a un effet dans un temps, apparemment, orienté vers l'avenir.

De l'autre côté de ce mur, c'est l'inconnu. L'invisible. L'encore inconcevable ! Le Big Bang lui-même n'est qu'une vue de l'imagination... de même la théorie des cordes, les mondes parallèles, les mousses d'univers, etc. D'ailleurs je ne vois pas comment la physique pourrait jamais voir ce qu'il y a derrière le mur, pour la simple raison que la physique est enfermée dans les quatre dimensions de l'espace-temps.

Et nous avec...

Mais la métaphysique peut-être...? Parce que la métaphysique, c'est de la pensée. Et la pensée, l'imagination, est libre !... Comme la poésie !

Elle s'inscrit dans la pierre, mais elle peut aussi traverser les murs.

Alors allons-y, allons-y ! Tentons cette traversée ! Pourquoi pas ?

Imaginons : d'abord, le Néant...

Le Néant seul. Vide. Sans rien. Nulle part. Jamais. Sans avant ni après ni maintenant ni toujours.

Manque de tout. Ni mot ni pensée. Seulement le manque. Ineffable.

Un cri sans bouche ni son.

Sondant le vide, le Néant immobile déploie son manque à l'infini, en dedans comme en dehors du rien – puisque qu'il n'y a rien nulle part donc le rien est partout... Ainsi, partout se creuse le vide, grossit le manque, s'amplifie le cri qui dévore muettement le silence.

Jusqu'au jour pareil à la nuit où, dans l'instant indéfini du jamais, du Néant exténué surgit une voix. C'est la voix du manque.

La voix du manque c'est toutes les notes dans le silence, comme le blanc toutes les couleurs dans le noir. Lumière invisible. Beauté non réfléchie. Désir sans objet. Appel de ce qui n'a pas encore de nom. Attente de ce qui n'a pas encore de temps pour advenir.

D'abord par le manque, donc, s'expriment les notes, la lumière, la beauté, le désir, l'appel, et le temps qui permet à toute chose d'être puis de durer avant de disparaître.

Les notes engendrent la musique, la lumière la matière, la beauté le regard, le désir l'amour, l'appel les noms, le temps le rythme, et tous ensemble se combinent pour composer le chant du monde !...

Alors le Néant conçoit que l'œuvre est en lui

et s'en délivre...

## L'équipe

### Vincent Lebègue

Passionné par la musique et par le son, j'ai toujours défendu une pratique associée de ces deux activités.

Je suis musicien interprète depuis l'enfance en tant que flûtiste, mais aussi ingénieur du son en captation, production et diffusion, pour la radio, la musique, le cinéma et le théâtre.

Éclectique revendiqué, je suis aussi monteur vidéo, réalisateur, régisseur général, formateur en audio-visuel et bientôt vigneron !

Sur le plan créatif, ma recherche s'est établie dans la corrélation son/image dans l'espace et vers la confrontation du programmé et du joué, tant au cinéma que dans le spectacle vivant. Mes compositions tiennent ainsi à la fois de la création radiophonique et du « DJaying » en ce qu'elles se construisent sur des superpositions et collages de sons divers, empruntés ou personnels, pré-produits puis joués en direct sur des dispositifs conçus pour le projet concerné. Le principe directeur en est l'intégration du geste technique en geste créatif dans un dispositif utilisant des contrôleurs temps réel, parfois en conjonction avec la vidéo. Eric Ferrand, Elvire Ienciu, Joël Pommerat, Sophie Renaud, sont quelques uns des porteurs de projets avec lesquels j'ai travaillé.



### Benjamin Crouigneau

C'est en tant que comédien dans une troupe de théâtre amateur que je fais mes premiers pas dans le spectacle vivant. Mon bac S en poche, je prends la voie du son, et enchaîne alors stages et bénévolats pour des associations, lieux culturels et festivals à Paris, Dijon et un peu partout en France. Abordant ainsi toutes les facettes du monde du spectacle, je commence bientôt à m'intéresser plus particulièrement à la lumière. Après un premier vrai contrat de technicien en 2003, je me spécialise très vite en lumière. Pendant 10 ans je croise diverses compagnies de théâtre, groupes de musiques, troupes de danse, pour lesquelles j'assure les régies en tournée, et petit à petit les créations (Christian Duchange, Renaud Diligent, Sarah Oppenheim...). Complété par quelques formations au Grim-Edif de Lyon et au CFPTS de Bagnolet, je deviens un éclairagiste confirmé au profil polyvalent : régie son et plateau, création et adaptation de plans sur ordinateur, et manipulations vidéo.

## **Odile Blanchard**

Issue d'une école d'architecture, scénographe, peintre et chef décoratrice au sein des ateliers de construction de décors François Devineau.

A travaillé sur de nombreux décors, notamment ceux de Jacques Gabel dans les mises en scènes d'Alain Françon et de Joël Jouanneau et ceux de Laurent Peduzzi, mais aussi pour Didier Bezace, Ludovic Lagarde, Robert Wilson, Emilie Rousset, Bruno Bayen, Yamina Hachemi, Sophie Renaud...

## **Heïdi Brouzeng**

Comédienne de formation et clarinettiste autodidacte, elle a travaillé depuis 1995 entre autres avec Stéphanie Loïk, Bernard Bloch, Christophe Thiry, Catherine Beau, Anne Marina Pleis...sur des textes classiques ou contemporains. Le legs en 2004 de l'SKBL, Cie théâtrale déjà fortement structurée, qu'elle dirige aujourd'hui et avec laquelle elle a déjà créé près d'une dizaine de pièces, lui permet d'interroger sa pratique, de creuser d'autres espaces de jeu en rapport à différentes disciplines artistiques (musique, danse, marionnettes) et en rapport à un croisement entêté de « politique et poétique ». Elle poursuit son engagement auprès d'autres Cies (Cie Echo, l'Attrape théâtre, Le temps de Dire, Ensemble Ultim'Asonata, AM Pleis, etc.). Elle s'intéresse également au rapport texte et musique, verbe et son et y cherche une forme d'expression en performances et improvisations, principalement en duo avec des musiciens joués dans différentes manifestations (GRIM à Marseille, Les Instants Chavirés à Montreuil, Farniente Festival de Pornichet, Festival Musique Action de Vandœuvre, Festival In Situ à l'Echangeur de Bagnolet, Festival PiedNu du Havre, Zones Libres à Aurillac...).

## **Nathalie Raphaël**

Formée à l'École du Passage (Nils Arestrup) et au Théâtre National de Chaillot, elle a travaillé avec Alain Mergnat, Solange Oswald, Jean Maisonnave, Jérôme Savary, Andrzej Seweryn, Jean-Vincent Lombard, Gislaine Drahy, Gaël Guillet, Jeanne Poitevin, Christian Duchange, Jean-Jacques Parquier,... alternant les textes d'auteurs contemporains (Jean-Luc Lagarce, Marius von Mayenburg, Betina Wegenast, Sophie Renaud...) et les classiques (Marivaux, Molière, Corneille, Shakespeare...). Elle a également été assistante de Pierre Pradinas et est aujourd'hui collaboratrice artistique de Serge Sandor au sein de la compagnie du Labyrinthe. Au cinéma, elle tourne essentiellement avec Simon Gillet.

Avec Sophie Renaud et le Théâtre en Seine, elle joue dans « Exercices et échauffements pour quelques princesses au chômage » puis dans « Monstres » et l'assiste pour la mise en scène de « Pourquoi y a-t-il quelque chose plutôt que rien ? » créé au CCAM / Scène Nationale de Vandœuvre en 2015.





## Sophie Renauld

Comédienne de formation (Ateliers des Quartiers d'Ivry, direction A.Vitez puis Ph. Adrien, et Th. du Soleil /Ariane Mnouchkine) Sophie Renauld est aussi metteuse en scène et auteure publiée chez Actes-Sud/Papiers, Crater et Lansman.

En 1987, elle fonde la compagnie Théâtre en Seine résolument tournée vers la création et les auteurs contemporains. Elle met en scène notamment **Les petits bourgeois** de M.Gorki, **Enquête d'Intérêt Public**, écrit à partir d'improvisations, **Les eaux et forêts** de Marguerite Duras et **Mr Bonhomme et les incendiaires** de Max Frisch.

La rencontre avec l'œuvre de Mikhaïl Boulgakov et son *Roman théâtral* inachevé lui inspire sa première pièce (*Teatr*, ed. Actes Sud-Papiers, 1991) qu'elle met en scène en 1991 (création au Th. de Lisieux et Th. Paris-Plaine) après son enregistrement public à une voix (Philippe Laudenbach) au Cloître du Palais Vieux (prod. France-Culture/Fest. d'Avignon 1990). La pièce a fait depuis l'objet de plusieurs mises en scène en France et à l'étranger, notamment au Québec en 1997.

Tandis qu'elle met en scène et joue **Les 3 diamants, contes juifs, chrétiens et musulmans** (CDN de Nancy-Lorraine, 1995) pour sa propre Cie, elle est assistante de Ch.Tordjman pour ses mises en scène de *Fin de Partie* (S.Beckett), *Adam et Eve* (M.Boulakov) et *L'Opéra de quat'sous* (B.Brecht).

Elle travaille également avec d'autres compagnies, notamment le Th. de l'Index (Noël Jovignot) pour lequel est met en scène **Compagnie** de S.Beckett (Rencontres de Pernand, 1997) et **Le Chouf** adapté de T.Jonquet (Th. du Grain de Sel à Chalon sur Saône et Rencontres de Pernand, 1999), et la Cie Louis Brouillard de J. Pommerat dont elle est un temps la collaboratrice artistique (*Mon ami*, Th.Paris-Villette 1999-2000).

Après **Le Réveil d'Hercule** qui marque sa véritable entrée dans l'écriture (création en 1998 à Kaisersberg), elle obtient une bourse de l'association Beaumarchais pour **W.** (ed. Crater, 2001) qu'elle met en scène en 2000 (création ECLA à StVallier et Th. Paris-Villette). En 2001, elle écrit **Le Caillou** (ed. Crater, 2003), pièce radiophonique commandée par la SACD/Action Culturelle et enregistrée en public pour France Culture à l'Institut Culturel de Marrakech. En 2002, elle obtient une bourse du Centre National du Livre pour l'écriture de **Hantés** (ed. Crater, 2003) qu'elle met en scène en 2003 (création Ferme de Bel Ebat à Guyancourt et Th. Paris-Villette).

En 2004, elle répond à une commande de la Comédie de St Etienne et écrit **Je t'aime – Moi non plus** (ed. Lansman in *Cinq petites comédies pour une comédie*, 2003) destiné aux élèves de l'école de la Comédie. En 2005, répondant à une commande la Ferme de Bel Ebat de Guyancourt et le Groupe des Vingt, elle écrit, réalise puis met en scène et joue un diptyque vidéo-théâtral **On est sur quelle planète ici ? - Chus**. En 2006 elle écrit **Tori**, commande destinée à des adolescents, créée la même année à Toul.

Depuis 2005, elle expérimente l'écriture performative, faisant évoluer le texte selon les représentations et laissant la place à des moments improvisés intégrant les éléments de réel apportés par le présent de la représentation. C'est **Cabaret Carton**, qu'elle écrit, met en scène et joue en 2005 à l'Espace des Arts de Chalon sur Saône, qui deviendra **Le Nouveau Cabaret Carton**, recréé sur mesure pour le Th. de la Girandole de Montreuil en mars/avril 2008, puis à nouveau réadapté pour une tournée en 2008-2009 en France et Belgique. C'est aussi **Exercices et échauffement pour quelques princesses au chômage**, variations pour un chœur d'une dizaine de comédiennes et le pianiste François Tusques qui se déroulent entre 2008 et 2011 (6ème édition au Théâtre de l'Aquarium/Cartoucherie). Dans ce cadre, elle réalise également plusieurs films courts : **Un homme devant ma porte, Métamorphoses, Presto, A la campagne**.

En 2009, elle écrit une adaptation du **Faust** de Goethe, mis en scène par Patrick Azam pour l'Opéra de Massy, et **Monstres**, pièce noire fantastique, qu'elle crée la même année en Bourgogne.

En 2010, elle adapte et met en scène **La Chute** d'Albert Camus (Cie des Yeux Verts) où elle interprète aussi quelques chansons.

En 2011-2012, au cours d'une résidence de la DRAC Bourgogne en partenariat avec *Itinéraires Singuliers*, elle écrit *Pourquoi y a-t-il quelque chose plutôt que rien ?* œuvre composite (texte/sons/images vidéo) qui fait d'abord l'objet d'une installation/performance à l'occasion d'une exposition d'art brut à l'Orangerie de Dijon.

En 2013, elle écrit, met en scène et joue une variation pour trois actrices des *Exercices* intitulée **Princesse en rupture cherche destin sur mesure** qui sera créé en Bourgogne.

Elle a par ailleurs dirigé de nombreux stages et ateliers de théâtre ou d'écriture en France et à l'étranger (CDN Nancy et Dijon, Th. Paris Villette, Ferme de Bel Ebat (Guyancourt), Inst. Cult. d'Agadir, Université Metz et Bordeaux...)



## Théâtre en Seine

Depuis sa création à Ivry sur Seine en 1987, le parcours du Théâtre en Seine, arrivé en Saône en Loire en 1995, se confond avec celui de sa responsable artistique Sophie Renauld, auteure, metteuse en scène et comédienne.

Forte d'une solide expérience autant de la ville et de ses banlieues que du monde rural et de ses saisons, celle-ci s'est donné comme objectif de favoriser la rencontre d'un large public avec les auteurs contemporains, la création vivante, et ses résonances dans nos vies dans lesquelles elle puise son inspiration. Elle s'attache ainsi à proposer des formes et des contenus originaux qui sachent interpeller ces publics divers, tout en préservant une démarche artistique audacieuse et engagée.

Depuis 2005, le Théâtre en Seine poursuit son exploration de formes performatives voire interactives, qui interrogent et cherchent leur sens aussi dans le présent de la représentation.



### Parmi ses productions :

***Les Eaux et Forêts*** de Marguerite Duras.

Création 1987 : Théâtre d'Ivry avec le soutien du Conseil Général du Val de Marne.

***Mr Bonhomme et les incendiaires*** de Max Frisch (adapt. française S. Renauld/S. Baumfelder)

Création 1989 : Théâtre d'Ivry (Rencontres Charles Dullin).

Coproduction : Saison culturelle de Flers avec le soutien du Conseil Général du Val de Marne.

***Teatr*** de Sophie Renauld d'après Mikhaïl Boulgakov (Ed. Actes Sud/ Papiers, 1991 et enregistrement en public par France Culture au Festival d'Avignon 90) Création 1991.

Coproduction : Théâtre de Lisieux, Scène nationale d'Alençon, Saison culturelle de Flers, Théâtre de Coutances, Théâtre Paris-Plaine

Avec le soutien du Ministère de la Culture (aide à la création), DRAC Basse Normandie, Ville de Paris, ADAMI et Conseil Général du Val de Marne.

***Les 3 diamants, contes juifs, chrétiens et musulmans.*** Création en 1994.

Coproduction : Théâtre de la Manufacture/ CDN de Nancy

Avec le soutien de la DRAC Lorraine, du Conseil Régional de Basse Normandie et des Conseils Généraux de la Manche et de l'Orne.

**Le Réveil d'Hercule** de Sophie Renaud (Bourse Fondation Beaumarchais)

Création 1998. Coproduction CCAS EDF/ GDF

Avec le soutien de la DRAC Bourgogne, du Conseil Régional de Bourgogne et du Conseil Général de Saône et Loire.

**W.** de Sophie Renaud (Ed Crater.)

Création 2001 : ECLA de Saint-Vallier et au Théâtre Paris-Villette.

Coproduction : Espace Culturel Louis Aragon/ Saint Vallier (71) et Théâtre Paris-Villette.

Avec le soutien de la DRAC de Bourgogne, du Conseil régional de Bourgogne, du Conseil général de Saône et Loire, la fondation Beaumarchais et la Ville de Paris.

**Hantés** de S. Renaud (Bourse du Centre national du Livre - Ed. Crater 2003)

Création 2003 : La Ferme de Bel Ebat (Guyancourt). Coproduction Théâtre Paris-Villette et FBE Guyancourt

Avec le soutien de DRAC et Conseil Régional de Bourgogne, du Conseil général de Saône et Loire et de l'ADAMI.

**On est sur quelle planète ici ? – Chus** de S. Renaud. Diptyque vidéo-théâtral.

Création 2005 : la Ferme de Bel Ebat (Guyancourt) et festival Frictions à Dijon, tous deux coproducteurs.

**Cabaret Carton** de S. Renaud.

Création 2005 : l'Espace des Arts de Chalon/Saône et Ferme de Bel Ebat (Guyancourt)

Avec le soutien de la DRAC et Conseil régional de Bourgogne, du Conseil général de Saône et Loire et la Spedidam.

**Le Nouveau Cabaret Carton** de S. Renaud

Création 2008 : Théâtre de la Girandole à Montreuil et Théâtre 140 de Bruxelles

Avec le soutien de la DRAC Bourgogne et l'aide à la diffusion du Conseil régional de Bourgogne.

**Monstres** de S. Renaud.

Création 2009 : Réservoir de St Marcel, coproducteur.

Avec le soutien de la DRAC Bourgogne, du Conseil régional de Bourgogne et du Conseil général de Saône et Loire.

**Exercices et échauffement pour quelques princesses au chômage** de S. Renaud.

Chantier public en forme de spectacle-manifeste, déroulé en six éditions entre 2008 et 2011

En coproduction avec le Théâtre de la Girandole à Montreuil, avec le soutien du Théâtre Berthelot et de l'Aquarium / Cartoucherie de Vincennes.

**Princesse en rupture cherche destin sur mesure** de S. Renaud.

Création juin 2013 : Fabrique de Messeugne (71)

Avec le soutien du Conseil général de Saône et Loire.

